

# INFOLISTY ZRNKA

Ročník II. / číslo 5. / květen 2010 / ZDARMA / Prodej Zrnko naděje, o. s. - cena 15,-Kč jde na podporu činnosti sdružení

## SVĚT KOLEM NÁS A NÁŠ UVNITŘ SVĚTA

### JÍLOVECKÁ ULICE

Část Jílovecké ulice v Semilech venku ožívá pod paprsky jarního počasí. Začal úklid obou zahrad spřátelených nestátních neziskových organizací Zrnka naděje a CPR M.E.D. i s děním akcí venku.

Pod vedením PeaDdr. Lenky Hřibové probíhají tvořivé dílničky v pondělí a ve čtvrtek v areálu zelené roubenky se zahrádkou jak pro členy, veřejnost - rodiny s dětmi, ale i pro místní školáky a děti ze školek. Přes silnici, pod kterou protéká Jílovecký potok, pod vedením Lenky Vančlové probíhá v domě i na zahradě týdenní Sociálně terapeutický program pro členy Zrnka naděje – lidé a rodiny se zdravotním omezením. Nahlédneme na některé akce, které se dějí v dubnu u obou organizací v Jílovecké ulici.



CPR M.E.D. 4. 4. 2010

Dílnička pro celou rodinu byla pojata velmi prakticky. Pletení pomlázek, barvení vajíček, ale i pokusy o košíčky či práce s ovčím rounem - česání. Příznivé počasí nenechalo chladným srdce a ruce zahradníků. Už jsme něco málo kutili i s hlinou. Sympatická byla účast i vcelku dosti tatínků...



### Za pět minut dvanáct + pleny

Akce Cesta z města za pět minut dvanáct byla spojena se zahájením Týdne opravdových plen. CPR M.E.D. v neděli 25. 4. 2010 pořádali tuto akci a vyrazili spolu za účasti Zrnka naděje z města do přírody. (20 lidí)



### Čarodějnický čtvrtek

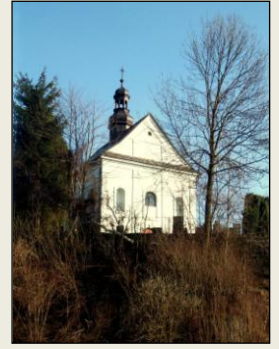


Dne 29. 4. 2010 se v odpoledních hodinách konal předčarodějnický slet starých a mladých čarodějnic, čarodějníků z panství Zrnka a Medu. Nejdříve každý předvedl svou zručnost v umění soutěží zručnosti. Poté se všichni vydali k pramenu sv. Václava smočít svůj kouzelný proutek, kterým na obchůzce okolí s kouzlem naděje očarovali poddané města Semil, které potkali osobně nebo v jejich projíždějících kočárech.



## Kostel Sv. Jana Křtitele

Ve čtvrtek 8. 4. 2010 se konala beseda před zelenou roubenkou s panem ing. Josefem Novotným, který se velkou měrou zasloužil o rekonstrukci kostela Sv. Jana Křtitele na Koštofranku v Semilech. Kostel s hřbitovem se nachází nad Jíloveckou ulicí nad zahradou Zrnka naděje. Dozvěděli jsme se řadu zajímavostí o místě i o samotné rekonstrukci. Pan ing. Josef Novotný s sebou přinesl dokumentaci: Stavebně historický průzkum, Semily, kostel Sv. Jana Křtitele na Koštofranku. Text k článku byl použit z tohoto dokumentu o dějinách objektu i dochované historické fotografie.



### DĚJINY OBJEKTU

Historické jádro města Semil je rozloženo na východním, pravém břehu řeky Jizery, v jejím širokém a hlubokém údolí. Původní vesnice zde vyrostla nepochybně v rámci kolonizace, která v oblasti probíhala ve 13. a 14. století. První písemná zpráva pochází z roku 1352, kdy je zaznamenána farnost Semil. Obec byla součástí turnovského děkanátu Registra papežských desátků uvádějí, že semilský farář toho roku odevzdal 12 grošů. Shodná suma byla odváděna i v dalších letech /RDP, s. 83/. Uvedený počet grošů dosvědčuje, že semilská farnost nebyla bohatá a náležela spíše k středně nadaným beneficiím.

Důležitým pramenem pro historii Semil je nejstarší mapa Čech, zvaná Klaudianova, z roku 1518. Je na ní vyznačena cesta z Turnova do Semil, Navarova a Vysokého. Semily jsou zde označeny jako hrad a ves /shodně, jako Navarov/. Nedá se usuzovat, že již tehdy byly městečkem, je to však pravděpodobné /Pasport okresu Semily, SÚRPMO Praha, březen 1972/. Existence tvrže a panského dvora je doložena trhovou smlouvou v roce 1511. Byla však starší, protože měla kontrolovat přechod přes řeku Jizeru /NA, DZV 42 fol. H 1/.

Církevní poměry se ve třicátých letech 15. století změnily. Posledním katolickým farářem v Semilech byl kněz Pavel, instalovaný v roce 1436 /LC, VIII-X, s.251/. patrně nedlouho poté zabrala strana podobající kostel pro své bohoslužby.

Na jihovýchodním okraji městečka, na výšině zvané Koštofrank si katolíci postavili koncem 16. století kostel, zasvěcený sv. Janu Křtiteli. Zvláštní pojmenování místa je vysvětlováno jako zkomolenina sousloví castellum francum. A. Sedláček vysvětluje tento název jako „opevnění na způsob kostelce, kteréž jako svobodný hrad bylo otevřeno okolním vesničanům“ /A.S., Místopisný slovník historický, s. 446/. Ant. Profous castellum francum překládá termínem svobodný hrádek, označujícím opevnění na způsob kostelce, otevřeného okolním vesničanům /A.P., Místní jména v Čechách II., s.343/. Shodné pojmenování nese nejbližší okolí sv. Jana v Jíčině, tvrž v Nové Vsi, dnes Lázních Bělohradu a lokalitě v Železném Brodě /A.S., Místopisný slovník historický, s. 446/. K. Kuča /Msta a městečka, VI s.606/ připomíná místní tradici, která umísťuje starou tvrž na strategické vyvýšenině Koštofranku, která zmizela beze stop v terénu. Zanechala pouze místní pojmenování.

Kdy došlo ke stavbě nového kostela, nevíme. Uvádí se 2. polovina 16. století, neexistuje však pro to žádný doklad.

Registra domovní berně z panství semilského z roku 1581 zaznamenala, že v Semilech se vybralo za každou osobu po 10 gr. / celkem od 42 osob/, od jediného kněze v městečku 15 gr. Uveden je pouze jeden farní kostel.

Jediné nevyvratitelné svědectví podává malý zvon, ulitý pro kostel na Koštofranku. Nese následující nápis:

K NOVEMV KOSTELI K SWATEMV IANOWI KRZTITELI

1590 DO MIESTECZKA SEMIL NAD GIZERAV

Podle nápisu se dá oprávněně předpokládat, že kostel byl novostavbou z roku 1590. Nelze vyloučit, že existovala nějaká předchozí, nouzová dřevěná stavba, kde se katolíci mohli scházet k příležitostným bohoslužbám. I novostavba z roku 1590 byla dřevěná, měla 4 okna opatřená okenicemi, dřevěnou podlahou a malou věžičkou se zmíněným zvonek.

Hřbitov u kostela sloužil k pohřbům katolíků, u farního kostela pohřbívání podobají. Po třicetileté válce byli Semilští pohřbíváni u farního kostela, na Koštofranku vesničané z přilehlých obcí /F. Mizera, Paměti, s. 56/.

Urbář panství semilského, sepsaný v březnu roku 1634, zaznamenal rytířské sídlo Semily /Rittersitz Seemühl/ a hospodářským dvorkem a pivovarem v hodnotě 1000 kop. K panství náležela dvě městečka /Semily a Vysoké nad Jizerou/ a 33 vesnic se 441 poddanými. Krom soupisu hospodářských objektů, půdy, vod, lesů a všech povinných dávek zapsaný na panství 3 farní osady a 4 filiální kostely. K farnosti v Semilech náleželo 10 vesnic panství semilského a 7 vesnic panství lomnického a rohožického. Kostelu sv. Petra a Pavla náležela značná výměra polí a les. Část výnosu tvořila příjem faráře, část byla věnována na údržbu kostela. Mezi čtyřmi filiálními kostely zmíněn bez jména i kostel v městečku Semilech. Je to pochopitelně kostelík na Koštofranku, který nemá žádný vlastní majetek a je vydržován z příjmů farního kostela.

Druhý urbář semilského panství pochází z roku 1687. Ve výčtu kostelů na panství je zaznamenána kaple sv. Jana Křtitele, zvaná Koštofrank, jest dřevěná a má 1 zvon (DA Litoměřice, Pamětní kniha farního kostela v Semilech I/.

V roce 1691 město postiženo velkým požárem. Nový farní dřevěný kostel, kostel sv. Jana Křtitele, vrchnostenské budovy, panský dvůr, fara, škola a domy sousedů – všechno dřevěné budovy – shořely do základů. V budovách vrchnosti a na faře i radnici shořely gruntovní knihy, listiny a všechna dokumentace. Zachráněny pouze nedávno založené matriky. Majitel panství, hrabě Ferdinand Ignác Desfours dal zničené měšťanské domy postavit na svůj náklad a předal je původním držitelům na splátky. Postavil městu i radní dům /F. Mizera, Paměti s. 115 n/.

Na místě původního dřevěného vyhořelého farního kostela město postavilo nový v letech 1698 – 1702 z kamenného zdiva. Na další stavby město již nemělo prostředky.

Na Koštofranku spáleniště setrvalo až do konce 2. let 18. století. Tehdy došlo k pevnému rozhodnutí znovu postavit kotel sv. Jana Křtitele. Velkou překážkou byl nedostatek finančních prostředků. Městská rada vyslala semilského souseda, hrnčíře Jana Kanečka, aby v českém království i v cizích zemích sbíral příspěvky na stavbu. Na cestu mu dala potvrzení /z 25. ledna 1718/, že skutečně vybírá na stavbu kostela v Semilech, má dobrý rozum a je zdravý, protože přichází ze zdravého povětří. Jeho průvodní list byl česky a německy. Do Semil se Kaneček vrátil za tři a půl roku. 4. května 1723 byl položen základní kámen, kostel byl vysvěcen na svátek sv. Jana Křtitele /tj. 24. června/ roku 1727. Novostavba byla kamenná a dokončena byla v roce 1735.

Po dostavbě kostela na Koštofranku byl nedaleko přistaven domek, do nějž majitel panství, hrabě Ferdinand Desfours, usadil roku 1728 poustevníka Ludvíka Chmelíka, terciáře řádu františkánů v Turnově. Z fundace hraběte Desfourse dostal poustevník roční deputát: 5 strychů žita, 2 věrtele ječmene, 1 věrtel hrachu, 1 liber másla, 10 liber sýra, 13 žejdlíků soli, půl vědra patoků od každé várky, 3 libry svíček, na mase 45 kr., 1 vědro piva ročně, 3 sáhy dřeva jako palivo, borovici 1 strom na louče. Jeho povinností bylo pečovat o kostel na Koštofranku, jeho

osvětlení, dozírat při opravách: v roce 1756 dělán tras okolo kostela a rovnán hřbitov. Zemřel roku 1758 a byl pohřben v kostele sv. Jana Křtitele. Příkladu roku 1759 byl dosazen do poustevny Ivan Polívka, člen kongregace invalidů a později dokonce její vizitátor /P. Zahradník, Poustevna v Semilech na Koštofranku a poustevník Ivan Polívka. Z Českého ráje ... Roč. 12/1999/.

Krátce po Polívkově příchodu do Semil došlo ke stavebním úpravám kostela sv. Jana Křtitele. V roce 1760 byly provedeny zednické a tesařské práce související s obnovou objektu. Dodán nový oltář, k němu tabernakulum. Malíři od malování obrazu na oltáři dáno 12 zl. 22 kr. Za malbu presbytáře zapláceno 60 zl., za štafírování oltáře Václavem Zákouckým ze Semil 50 zl. Příkladu roku 1761 ostavena síňka a kostel obílen, tesaři pobíjeli chrám Páně. Provedeny léseny na zdi a zřízeny schody ke kazatelně /SOA Litoměřice, VS Semily, i. č. 532, SOka Semily, AM Semily, kniha č. 522/. V pozdějších inventářích je zaznamenán autor malby hlavního oltáře v presbytáři podle nápisu: F. Hampisch s letopočtem 1761.

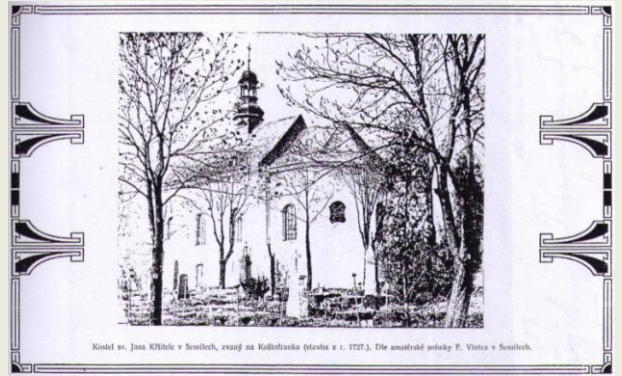
Poustevník Ivan Polívka bydlel v domku blíž kostela na Koštofranku v rohu hřbitova po pravé straně. O tuto kapli pečoval, uklízel ji a ministroval. Po zrušení ivanitů josefínským dekretem v roce 1782 zůstal bývalý poustevník Ivan Polívka nadále v domku u kostela a působil jako poustevník. Když v devadesátých letech 18. stol. zemřel, vrchnost domek /poustevnu/ prodala. F. Mizera zmiňuje, že objekt byl zbořen v polovině 19. stol./Paměti, str.131/.

Po roce 1784 byla litoměřická diecese rozšířena připojením kraje žateckého a boleslavského a to až po Jizeru. Území Semilsko bylo ustanoveno vikariátem s 15 farnostmi a sídlem vikáře v Semilech. Vikář byl současně farářem městského farního kostela.

**Dále zapůjčený stavebně historický dokument průzkumu uvádí o kostele stojícím na hřbitově zvaném Koštofrank sepsaný inventář z roku 1823 - 1966, který nezveřejníme. Zájemci o historii naleznou PRAMENY: Národní archiv – NA, Státní okresní archiv Semily – SOka Semily, Děkaný úřad Semily – DÚ Semily, Diecesní archiv Litoměřice – DA Litoměřice.**

**V odstavci LITERATURA jsou zaznamenány:**

- Kuča Karel, Města a městečka v Čechách, na Moravě a ve Slezku, sv. VI. Nakladatelství Libri, Praha 2004.
- Kurka Jos., Archidiakonáty kouřimský, boleslavský, hradecký a diecese litomyšlská. Praha 1914.
- Mizera Fr., Paměti města Semil a okolí. Semily 1930.
- Mizera Fr., Příběhy města Semily, sv. I. Semily 1908.
- Navrátil Ivo, Kostel na Koštofranku. Semilské noviny. Září 2003.
- Navrátil Ivo – Kálhous David, Děkaný úřad Semily. Inventář fondu Semily 2003
- Orth J. – Sládek F., Topograficko statistický slovník Čech. Praha 1870.
- Pasport okresu Semily. Historicko urbanistické a architektonické vyhodnocení. Zprac. Dr. M. Heroutová, Dr. Dobroslav Líbal. SÚRPMO Praha 1972. Strojopis.
- Poche E. a kol., Umělecké památky Čech. III. Praha 1980.
- Profous Ant., Místní jména v Čechách. II. Praha 1949. VI. Praha 1957.
- Sedláček A., Místopisný slovník historický království Českého. Praha 1908.
- Schiller Jar., Topographie des Königreichs Böhmen. IV. Bunzlauer Kreis. Prag 1786.
- Sommer J.G., Das Königreich Böhmen. II. Bunzlauer Kreis. Prag 1834.



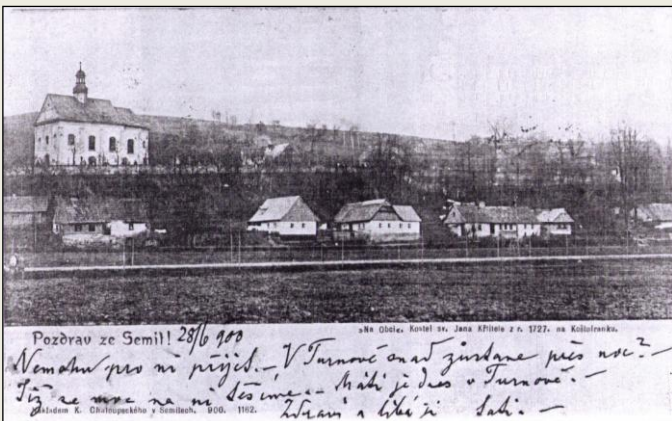
Mizera, Fr. 1908: Paměti města Semil a okolí, sv. I. Semily



Semily, Pomník Fr. Lad. Riegrovi.

Šimák J.V., Středověká kolonizace v zemích českých. Praha 1938.  
 Vaníček Vojt., Zprávy o panství Semilském a Navarovském z let 1562 – 1581. Od Ještědu k Troskám. Roč. XVI. 1937/38  
 Zahradník P., Poustevna v Semilech na Koštofranku a poustevník Ivan Polívka – vizitátor kongregace bratří ivanitů. Z Českého ráje a Podkrkonoší. Sv. 12. Bystrá nad Jizerou 1999.

Děkujeme ing. J. Novotnému za předání jeho vzpomínek nám i za zapůjčení dokumentu Stavebně historického průzkumu o kostele Sv. Jana Křtitele na Koštofranku v Semilech. Informace zajisté uvítali i čtenáři.



Soubor pohlednic z archivu muzea, dvě pohlednice z počátku 20. století a jedna s čitelnými detaily na fasádě asi z 50 let, Muzeum a Pojizerská galerie Semily.

## „Budoucnost bydlení lidí se zdravotním omezením“



Na den 22. 4. 2010 od 14 hodin byla pro členy Zrnka naděje a veřejnost připravena beseda se zakladatelkou občanského sdružení paní Lenkou Vanclovou na téma „Budoucnost bydlení lidí se zdravotním omezením“, které se zúčastnilo 8 rodin, kterým do života vstoupilo zdravotní omezení jak jim osobně, jejich dětem, příbuzným nebo přátelům. Přišli i 2 rodiny, které toto téma také zajímalo. Všichni měli možnost blíže poznat, proč vzniklo Zrnko naděje o. s. a co je hlavní cíl organizace. Beseda byla plánována na zahradě u domu, ale venku se značně ochladilo a tak se beseda konala v domě. Program besedy proběhl s obeznámením, co předcházelo vzniku Zrnka naděje až po současnou dobu, kde navázala volná debata se zúčastněnými o budoucnosti bydlení lidí se zdravotním omezením. V prázdninovém programu v Jílovecké ulici, který bude zveřejněn v čísle 6. červen 2010 Infolisty Zrnka se beseda na stejné téma bude opakovat pro nové zájemce - čtvrtek 15. 7. 2010 od 14 hodin.

V roce 1989 se narodila Lence Vanclové dcera Lucie, kde na 1,5 roce byla mamince zdělaná diagnosa DMO (dětská mozková obrna). Společně prošly dlouhou cestou dnes již 21 let, kdy zažily vznik a rozvoj stacionáře v Semilech, který Lucka navštěvovala do roku 2000 a poté týdenní ubytování v Jedličkově ústavu v Liberci se školní docházkou. Mnoho času strávily společně v léčebných zařízeních s rehabilitací, konzultace ohledně léčby v zahraničí, EEG – Biofeedback, léčitele, několik pobytů v nemocnici, kde Lucie podstoupila oční i ortopedické operace. Bylo to velice těžké a bolestivé období plné slz, osobního chaosu ale i radosti. Přineslo to poznání mnoha lidských osudů a lidí, kteří pečují o lidi se zdravotním postižením. Zajisté znáte přirovnání „Co oči nevidí tak srdce nebolí“, ale oči Lenky a Lucky viděli a zažili víc než dost. Srdce matky za ty roky nastřádalo tolik bolesti, které poznala v lidském žití, v sociální oblasti a v bezmocnosti, kdy je umění si zachovat zdravý rozum nad spoustou věcí. Na druhou stranu to přineslo poznání hodnot života a mnoho přátel po ČR i v zahraničí.

V roce 2006 přišla změna v sociální oblasti a jak pečovat o klienty ústavu, která měla nepěkný dopad pro mnoho lidí. (v čísle 1. březen 2009, str. 14 – 19, článek - *Náhled do dějin mnoha životů* [www.zrnko-nadeje.cz/index.php/2009](http://www.zrnko-nadeje.cz/index.php/2009)). Objevili se nedostatky v zajištění péče o dceru Lucii v ústavu. Vzniklá situace dovedla Lenku Vanclovou vystoupit z řady a začít se zajímat jak sepsat návrh pro vytvoření bydlení lidí se zdravotním omezením v rodinném zázemí, které nebude mít nic společného s ústavní péčí o klienty. Po poslední hrůzná události ukončila Lenka V. s okamžitou platností umístění dcery Lucie v ústavu s týdenní docházkou do školy. Školu Lucka dokončila po vypracování individuálního programu školy v Liberci (půl roku dojíždění autem do školy a domů). Toto období ač přineslo špatné tak sebou přineslo i dobré v navázání nového přátelství s lidmi z občanského sdružení S©HODY z Liberce: [www.letajicidivadlonakoleckach.cz/](http://www.letajicidivadlonakoleckach.cz/) Přátelství přes divadlo, které trvá dodnes.

Během 2006 - 07 sepsala Lenka V. prvopočátek návrhu bydlení v rodinném charakteru, kde vypracovala návrh jak vytvořit společné bydlení. Více o průběhu začátku a vzniku občanského sdružení Zrnko naděje se dočtete na: [www.zrnko-nadeje.cz/documents/vyrocní\\_zprava\\_2008.pdf](http://www.zrnko-nadeje.cz/documents/vyrocní_zprava_2008.pdf)

Na konci výroční zprávy je přidán článek „Archa - život v komunitě“ z internetových stránek dobromysl.cz, kde je popsána myšlenka hlavního cíle Zrnka naděje o. s. Článek popisuje bydlení lidí s mentálním postižením. V roce 2008 vzniklo za pomoci přátel Zrnko naděje, které má sídlo v soukromém domě Lenky Vanclové v Semilech. Organizace se konkretizuje na lidi s pohybovým postižením odkázaných na dopomoc nebo celkovou pomoc druhé osoby, ale v případě zájmu jsou otevřené dveře všem bez rozdílu na postižení, pro jejich rodinné příslušníky, zdravé lidi a dobrovolníky. 2009 v březnu vznikly první Infolisty Zrnka, které předávají informace o dění SVĚT KOLEM NÁS A NÁŠ UVNITŘ SVĚTA. Články o NNO (nestátních neziskových organizacích), o zajímavých lidech, pozvánky na akce atd. Od 2. listopadu 2009 pro členy sdružení probíhá týdenní Sociálně terapeutický program Zrnka naděje v sídle sdružení za pomoci dvou zaměstnanců, kde se vytváří program a prostor pro setkávání lidí s podobným osudem. Vzniklo i rodinné posezení „U slimáka“ na zahradě u domu, kde se pořádají různé akce. Organizace se nyní nachází v třetí etapě, kde se vytváří prostor pro setkávání lidí s podobným osudem před dosažením hlavního cíle.

Etapy průběhu najdete na: [www.zrnko-nadeje.cz/documents/etapy.pdf](http://www.zrnko-nadeje.cz/documents/etapy.pdf) a o činnosti v roce 2009 se dočtete ve výroční zprávě 2009: [www.zrnko-nadeje.cz/documents/vyrocní\\_zprava\\_2009.pdf](http://www.zrnko-nadeje.cz/documents/vyrocní_zprava_2009.pdf)

Po obeznámení co předcházelo před vznikem Zrnka naděje s celkovým průběhem po dnešní dny, se beseda převedla v debatu se všemi zúčastněnými na téma o budoucnosti bydlení lidí se zdravotním omezením. Proběhlo mnoho otázek: Kde by se nacházel společný dům? Zda by bylo možné bydlet ve svém bytě či domě a využívat pomoc od organizace? Kdo by mohl bydlet ve společném domě - zda i opatrovníci? Jak by se vše financovalo? Kdo by poskytoval pomoc lidem se zdravotním omezením? Aj.

Pokud vás zajímají odpovědi tak po tel. domluvte na 481 621 406 / 731 458 883 / nebo přes e-mail [info@zrnko-nadeje.cz](mailto:info@zrnko-nadeje.cz) si smluvte návštěvu a veškeré dotazy vám budou zodpovězeny. Nebo přijďte na opakovanou besedu s Lenkou Vanclovou 15. 7. 2010 od 14 hod v Jílovecké ulici v Semilech.

„Co oči nevidí tak srdce nebolí“ Lenka Vanclová

Hlavní cíl Zrnka naděje, o.s.: Vytvořit společné bydlení v rodinném charakteru v komunitě pro tělesně hendikepované spoluobčany odkázané na dopomoc nebo celkovou pomoc druhé osoby pod správou o. s. Zrnko naděje za plné kontroly a spolupráce rodinných příslušníků, přátel, dobrovolníků, sousedské výpomoci nebo placené asistence. Vše dle svobodného výběru lidí neohraničené věkové kategorie.



Projekt „Budoucnost bydlení lidí se zdravotním omezením“ se v měsíci březnu umístil na 4. místě. Finanční částka bude využita na celoroční činnost Zrnka naděje o. s.

[www.conasbavi.cz/ocenene-projekty/](http://www.conasbavi.cz/ocenene-projekty/)

CoNásBaví :)

## Bílá sobota v Galerii XY

Měsíc duben se přehoupnul přes svou druhou dekádu a nezadržitelně se blíží čarodějnické reje a květen, měsíc rezervovaný pro všechny zamilované. Ať už Křesťané, nebo pohané oslavili příchod jara – Velinoce hned první dubnový týden. Tedy i dubnová vernisáž v Galerii XY vyšla na velikonoční oslavy. V sobotu 3. 4. 2010 v 16:00 hod. jsme slavnostně zahájili výstavu děl Jarmily a Jana Smetanových z Jesenného.

Bílá sobota byla tedy v duchu zimních i jarních pohledů do nedaleké krajiny. Krajiny malované i kreslené. Atmosféru venkova přímo dokonale dokreslila semilská kapela Hobrubble hrající county. Banjo, kytara, kontrabas i oba ženské hlasy byli dobře sladěné a známkou úspěchu byly žádosti hostů o přidavky dalších a dalších písniček. Za galerii i oba autory chci tímto ještě jednou poděkovat Hobrubble za hudební doprovod na vernisáži. Zvláštní poděkování pak patří panu Vladimíru Klímovi. Malíři z Košťálova, který krásným slovem výstavu uvedl. Jeho dílo Vám představíme v říjnu letošního roku v rámci výstavy pořádané k autorovým padesátinám.



Manželé Smetanovi vystudovali Střední umělecko-průmyslovou školu sklářskou v Železném Brodě, obor skleněné figurky. Ukázky jejich sklářského řemesla můžete shlédnout společně s perokresbami Jarmily Smetanové a olejomalbami jejího manžela Jana až do 29. dubna. Oba autoři zpracovávají téma krajinářské. V jejich ztvárnění krajiny Jizerských a Krkonošských hor je zachycena atmosféra okamžiku. Doslova světelné momentky v každém detailu obrazů vytvářejí mistrovsky a realisticky zvládnutý celek. Jejich výtvarný projev lze považovat také za hodnotný dokument. Každý milovník lidové, ale i sakrální architektury si jistě přijde na své. Ani jedna smetanovic krajinka nepostrádá genia loci.

Smetanovi vystavují společně, občas i se synem, nebo se s nimi lze setkat na výstavách společných se skupinou amatérských pojizerských malířů (naposledy v závěru loňského roku v Muzeu a Pojizerské galerii v Semilech). Kdo nestihnete dubnovou výstavu Smetanových v Galerii XY, nesmutněte, mám pro Vás pozvání na jejich výstavu do muzea v Železnici, která bude probíhat v průběhu měsíce května a června (zahájení 25. 4. od 14:00, opět s Hobrubble).



### POZVÁNKA

Na květen pro Vás chystáme výtvarno z trochu jiného soudku. Krajina a zátíší v expresivním podání akademického malíře Richarda Náhlovského. Výtvarný projev tohoto zde v regionu známého umělce je diametrálně odlišný od realistického pojetí výstavy dubnové.

Tímto Vás všechny zveme na zahájení výstavy obrazů Richarda Náhlovského, a to v sobotu 1. května od 16:00. Výstava potrvá do 3. června. Až tedy půjdete prvního máje hledat rozkvetlou třešeň, nezapomeňte se u nás otočit. Těšíme se na Vás

Kača Jínová

## POZVÁNKY



# TVOŘÍME DUŠI ... 2010

7. ROČNÍK VÝZNAMNÉHO A VEŘEJNOSTÍ VYHLEDÁVANÉHO PROJEKTU PRO HANDICAPOVANÉ UMĚLCE A JEJICH PŘÁTELE TVOŘÍME DUŠI SE V ROCE 2010 ZAMĚŘÍ NA TYTO KULTURNÍ A SPOLEČENSKÉ AKTIVITY:

1. USPOŘÁDÁNÍ 4 PREZENTAČNÍCH SETKÁNÍ HANDICAPOVANÝCH TVŮRČŮ SE ZAJÍMAVOU TVORBOU, KTERÁ VE SPOJITOSTI S OSTATNÍMI UMĚLCI VYTVÁŘÍ OJEDINĚLÉ PROJEKTY. TATO REGIONÁLNÍ SETKÁNÍ KOMPONOVAT DO ZAJÍMAVÝCH MÍST NAŠEHO KRAJE A TÍM NABÍDNOUT ŠIROKÉ VEŘEJNOSTI HDODNOTNÉ KULTURNÍ VYŽITÍ.

#### HARMONOGRAM A MÍSTA SETKÁNÍ:

- 22. - 23. května 2010 - Státní zámek ZÁKUPY
- 15. - 20. června 2010 - LIBEREC
- 2. října 2010 - SEMILY
- 4. prosince 2010 - JABLONEC n. NISOU

2. VE SPOLUPRÁCI S ZOO LIBEREC USKUTEČNIT JIŽ V ROČNÍK CELOSTÁTNÍ SOUTĚŽE O CENU MODRÉHO SLONA. LETOŠNÍ ROČNÍK JE VYHLÁŠEN V 10 KATEGORIÍCH PRO DĚTI A DOSPĚLÉ.

#### HARMONOGRAM :

15. - 20. června 2010 -

#### A. EXTERIÉRY A INTERIÉRY ZOO LIBEREC

- TYDENNÍ PŘEHLEDKA A VÝSTAVA PŘIHLÁŠENÝCH UMĚLECKÝCH DĚLA PRACÍ

#### B. LETNÍ SČENA ZOO

- CELODĚNNÍ KULTURNÍ PROGRAM SEŠTAVENÝ Z VYSTOUPENÍ OČENĚNÝCH SOUBORŮ A JEDNOTLIVCŮ  
- VYHLÁŠENÍ A UDÍLENÍ CEN MODRÉHO SLONA SOUTĚŽE V JEDNOTLIVÝCH KATEGORIÍCH



ZÁKUPY LIBEREC SEMILY JABLONEC N. N.

JEDNOTLIVÁ SETKÁNÍ PROJEKTU A JEJICH PARTNEŘI, JSOU PREZENTOVÁNY NA INTERNETOVÉM PORTÁLU WWW.CZPLK.CZ

CENTRUM PRO KREATIVNÍ PRÁCI  
LIBEREC  
15. června 2010

### TVOŘÍME DUŠI ...

SDRUŽENÍ ARTEFAKTUM. CZ  
a CENTRUM PRO ZDRAVOTNĚ POSTIŽENÉ LIBERECKÉHO KRAJE o.s.



Motto projektu : "Bez bariér v duši i v životě"

Dovolujeme si Vás pozvat na  
**5. PREZENTAČNÍ SETKÁNÍ  
ČESKOLIPSKÉHO REGIONU  
22. - 23. května 2010  
STÁTNÍ ZÁMEK ZÁKUPY**

slavnostní zahájení prezentačního setkání  
v sobotu 22. 5. 2010 ve 13.00 hodin atrium zámku  
kulturní program po celé dva dny  
vždy od 10.00 do 17.00 hodin

ZÁŠTITU NAD PREZENTAČNÍM SETKÁNÍM PŘEVZALI:  
SENÁTOR ČR ING. KAREL KAPOUN, STAROSTKA MĚSTA ČESKÁ LIPA HANA MOUDRÁ  
A STAROSTKA MĚSTA ZÁKUPY MILOSLAVA HUDAKOVÁ

SLEDUJTE PORTÁL - WWW.CZPLK.CZ



Obec Libuň  
ve spolupráci s neziskovými organizacemi v Libuni  
Vás srdečně zve na

## Prvomájové (nejen) posezení s Příchvojkou

V sobotu 1. května 2010 od 14 hodin  
v sokolovně v Libuni.

Vstupné Kč 60,-  
Občerstvení zajištěno



## „Země nejkrásnější“

Výtvarná soutěž pro děti od 5 do 13 let  
v rámci 2.ročníku akce Den a noc na faře

Líbí se vám země, ve které žijete? Chtěli byste navštívit nějakou cizí? Nebo o nějaké sníte?

Namalujte nám ji!



Můžete stříhat, lepit, kreslit, malovat pastelkami, fixami, temperami, ...nebo použít jinou techniku, která vás napadne.

Obrázek ve formátu A4 či A3 dejte do obálky nebo zabalte do papíru a na něj napište své jméno, věk a školu, do které chodíte. Své dílo pak vložte do určené schránky ve vaší škole či školce do 30. května 2010.

Výsledky soutěže budou vyhlášeny 12. června 2010 na akci „Den a noc na cestě časem kolem světa“ na faře v Libuni.  
Tři nejzajímavější díla budou odměněna!

Více informací na [denanocnafare@seznam.cz](mailto:denanocnafare@seznam.cz) nebo na telefonu 737472915.



VELETRH POSKYTOVATELŮ  
SOCIÁLNÍCH SLUŽEB  
LIBERECKÉHO KRAJE



13. května 2010  
10.00 – 17.00 hodin

Kulturní centrum  
Babylon, sál EXPO

doprovodný kulturní program  
HEIDI JANKŮ  
DPS Vrabčáci z Jablonce nad Nisou  
aj. ukázky a prodej výrobků

VSTUP ZDARMA

OPERAČNÍ PROGRAM  
LIDSKÉ ZDROJE  
A ZAMĚTNOST  
PODPORUJEME  
VAŠI BUDOUCNOST  
www.opk.cz

Akce je financována z Evropského sociálního fondu  
a ze státního rozpočtu České republiky.

### POZVÁNKA

V sobotu 8. 5. 2010 zve Orel Semily všechny soutěživé lidičky libovolného věku i pohlaví na hřiště gymnázia Semily, kde pro Vás chystáme různé soutěže, z kterých si každý vybere jednu nebo i více. Bude zde atletika - běh, skok, vrh kriketovým míčkem, ale také soutěž ve florbalových dovednostech, která bude pro děti i s možností postupu do celorepublikového finále. Přijďte v době 13 - 15 hod.

## Program - pozvánky na květen - CPR M.E.D.

### **Pondělí 3. 5. 2010**

**9.30 – 11.00**

Otisk dětství aneb dětské ručičky zvětšené v hlině; poplatek 20 Kč (DDM, Tyršova 380)

**Po 16.00**

Smolíček – výtvarná dílnička pro rodiče s dětmi inspirovaná knihou M. Endeho “Nekonečný příběh”; budeme spolu žasnout nad klíčícím, rašícím a kvetoucím lesem Pelerín (viz <http://nazeleno.webnode.com> ; vede Lenka Hřibová, dřevěnka v Jílovecké ul.)

**Po 18.00**

V tuto dobu každé první pondělí v měsíci RUČPRČKY s Lucií Čapkovou v dřevěnce v Jílovecké ul. (vyřádění a kutění pro dospělé, kteří mají potřebu něčeho krásného a zároveň užitečného... )

### **Úterý 4. 5. 2010**

**9.00**

Návštěva domova seniorů v Semilech (ke Dni matek – zpívání, drobné dárky)

### **Čtvrtek 13. 5. 2010**

**16.00**

Zahradní slavnost a výstava Květ-svět (v rámci Týdne pro rodinu, oslava Dne matek; dřevěnka - Jílovecká ul.)

**Neděle**

**10.00 – 16.00**

Tvořivá neděle pro celou rodinu „Včeličkování“ - Mezinárodní den (a letošní rok) BIODIVERZITY (biologické rozmanitosti; vede Lenka Hřibová, dřevěnka - Jílovecká ul.)

**Týden 10. 5. - 14. 5. 2010** je v M.E.D.u Týdnem respektu k porodu. V tomto týdnu budou v CPR M.E.D. k dispozici různorodé materiály o porodech a porodnictví v Čechách i ve světě a dozvíte se, co to je RESPEKT K PORODU.

### **Úterý 11. 5. 2010**

**9.30**

Promítání filmu o porodech Orgasmický porod (DDM, Tyršova 380)

### **Středa 12. 5. 2010**

**10.00**

Aromaterapie v těhotenství a při porodu (s Karolinou Nedělovou; DDM, Tyršova 380)

### **Pátek 14. 5. 2010**

**19.00**

14. 5. (Pá 19.00) Ženský kruh pro těhotné i netěhotné (sdílení zážitků a tužeb týkajících se porodu; vizualizace, tanec a další...; vede Karolina Nedělová, DDM Tyršova 380)

Celý m.e.d.ový program najdete na našich webových stránkách (odkaz níže).

Těším se na Vás při některých z našich programů.

Šárka Bažantová

Centrum pro rodinu M.E.D. o.s.

Tyršova 380, Semily

IČ: 27051854

Liberecký kraj

e-mail: [med.semily@seznam.cz](mailto:med.semily@seznam.cz), [www.med-semily.webgarden.cz](http://www.med-semily.webgarden.cz)

<http://medvedsemily.webnode.cz/>

## Program - pozvánky na květen - Zrnko naděje

### **Sociálně terapeutický program 2010**

*Zrnko naděje o. s., Jílovská 191, 513 01 Semily*

#### **Pondělí**

09:00 - 12:00 - společenské hry, relaxační cvičení - 13:00 - 17:00

#### **Úterý**

09:00 - 12:00 - sklářská dílna ergoterapie rukou - 13:00 - 17:00

#### **Středa**

09:00 - 12:00 - kulturně vzdělávací kroužky, zpívání - 13:00 - 17:00

#### **Čtvrtek**

09:00 - 12:00 - masáže a relaxace s hudbou, besedy - 13:00 - 17:00

#### **Pátek**

09:00 - 12:00 - vzdělávací programy – PC, tvořivá dílnička 13:00 - 17:00

**Oběd 12:00 - 13:00**

Nejedná se o službu od poskytovatele sociálních služeb pro veřejnost, ale o vnitřní záležitost komunity – pouze pro členy sdružení.

**Připomínáme - oběd je nutné nahlásit den předem.**

### **Dle počasí od května program i na zahradě u domu**

#### **Pondělí – čtvrtek 3. 5. - 6. 5. 2010**

Malování prostorů v sídle sdružení

#### **Sobota 8. 5. 2010 od 13 hodin**

Účast na hřišti gymnázia Semily - Orel Semily

#### **Čtvrtek 13. 5. 2010 od 14 hodin**

Narozeninová sváteční párty

#### **Pondělí 31. 5. 2010 odpoledne**

Návštěva klientů v domě Tereza v Benešově u Semil

Časový rozpis kroužku a turnajů Ruské kuželky:

[www.zrnko-nadeje.cz/kuzelky/rozpis\\_kuzelky\\_2010.pdf](http://www.zrnko-nadeje.cz/kuzelky/rozpis_kuzelky_2010.pdf)

Přihláška do kroužku Ruské kuželky a přihlášky na turnaje:

[www.zrnko-nadeje.cz/index.php/prihlasky-ruske-kuzelky](http://www.zrnko-nadeje.cz/index.php/prihlasky-ruske-kuzelky)

Na požádání obdržíte informace a přihlášky v sídle sdružení.

Kontakt: 731 458 883 / 481 621 406 / e-mail [info@zrnko-nadeje.cz](mailto:info@zrnko-nadeje.cz)

V minulém vydání jsme čtenáře informovali o novince pro návštěvníky letního programu 2010, kde se plánuje otevření památkově chráněné červené roubenky s mimořádně vzácnou expozicí o řemeslu pilníků.



## Červená roubenka v Semilech

### „Léto 2010 se Zrnkem naděje“

Na léto 2010 pro návštěvníky Jílovecké ulice v Semilech připravujeme bohatý program, který bude probíhat ve spolupráci několika organizací. CPR M.E.D. (centrum pro rodinu, mateřství, ekologii a dětství. PeaDr. Lenka Hřibová - převážně aktivity realizované v areálu památkově chráněné zelené roubence v Semilech, které jsou zaměřené na ekovýchovu v rodině a nejmladších dětí), Zrnko naděje o. s. (zaměření na rodiny i jedince, kterým do života vstoupilo zdravotní omezení a upřednostňují rodinnou péči před ústavním umístěním) a Glass Lucie - Lenka Vanclová (skleněná bižuterie, obchod – výroba – prodej aj., patronka a organizátorka akcí Zrnka naděje o.s.), MÚ Semily - odbor kultury a školství. (spolupráce při několika akcích)

V dubnu se v červené roubence uklízelo, natíralo, přivezl se nábytek aj. V měsíci květnu se bude dokončovat vše potřebné před otevřením, které se plánuje v červnu. Poté bude pro návštěvníky roubenka otevřena v sezoně nepřetržitě každý den díky ochotě vedlejší sklářské dílny Glass Lucie paní Lenky Vanclové. V čísle 6. červen Infolisty Zrnka zveřejníme rozpis akcí „Léta 2010 se Zrnkem naděje“ a červenový datum - otevření červené roubenky. Od 7. června po 4. září 2010 (10 týdnů) zde budou probíhat různé akce, beseby s promítáním fotografií z cestování v zahraničí i nedělní program atd. Zajistě si každý přijde na své.

## HLASUJTE PRO ASISTENČNÍHO PEJSKA DITU Z HELPPESU

ROZEŠLETE ODKAZ SVÝM ZNÁMÝM A PŘÍZNIVCŮM, ABY HLASovali TĚŽ. DITUŠKA SI TO TÍM, CO JIŽ UMÍ A DÁLE SE JEŠTĚ NAUČÍ, URČITĚ ZASLOUŽÍ.

PAVEL PALDUS

V Blesku v soutěži o NEJ PSA, Dituška z Helppesu

..... prosím hlasujte pro ni ..... na adrese: <http://nejpes.blesk.cz/pejsc-41031.html>

Ještě ukázka co Dituška dokáže: <http://www.youtube.com/watch?v=hOcxlgLnCOE> (video)



## Pohádkový svět Ivety Kovářové



Neznámá autorka  
pohádek, básní, obrazů aj.  
paní Iveta Kovářová

### O šípkovém keři

V jedné zahradě kde kvetlo mnoho vzácných kytiček, byl obyčejný šípkový keř. Na jaře měl mnoho šípkových poupátek a v létě byl posetý samými kvítky, kde schovával pod tíhou květů malinkatou chaloupku, kde žila víla Růženka. Růženka pomáhala celé léto až do zimy paní Amálce, která se starala o zahradu pana Pivoňky. Ale pan Pivoňka byl moc domýšlivý. Chtěl, aby šípkový keř zmizel ze zahrady.

Každé ráno se tvářil jak ta největší bouřka a přitom celý den svítilo a hřálo sluníčko. Jednoho dne přivolal k sobě paní Amálku a tuze se na ní obořil. Kolikrát Vám to mám opakovat, že si nepřejdu ten obyčejný keř v mé zahradě! A nepustil paní Amálku ke slovu. Ale pane Pivoňka co může takový keřík šípkových růží nějak ublížit těm Vaším vzácným kytičkám. Ale pan Pivoňka stále bublal jak vařící voda. Ten keř musí pryč a odešel celý nazlobený a rudý jako krocan. Co měla paní



Ilustrace: Jíří Barvínský

Amálka dělat a tak do velikého květináče přesadila šípkový keř a na kárce si ho odvezla domů do malé světničky i s vílou Růženkou. A panu Pivoňkovi se už nevrátila. S vílou Růženkou se staraly o šípkový keř, který jim od jara až do podzimu kvetl pro radost. A zahrada pana Pivoňky ta teď zarůstá

a pustne. A tak i vy malé děti i dospělí mějte rádi i ty nejobyčejnější rostlinky, i ty šípkové keře i přes to že mají bodlinky.



## ZRNKO – INFO

### Centrum pro zdravotně postižené v Semilech

CENTRUM  
PRO ZDRAVOTNĚ  
POSTIŽENÉ  
LIBERECKÉHO KRAJE o.s.  
| Liberec | Jablonec nad Nisou | Česká Lípa | Semily

Centrum pro zdravotně postižené v Semilech je provozované občanským sdružením se sídlem v Liberci. Kromě Liberce a Semil působíme i v České Lípě a Jablonci nad Nisou a mnoha městech v Libereckém kraji prostřednictvím kontaktních poradenských míst a dalšími terénními službami. Naše organizace má 15-ti letou tradici v sociálních službách určených seniorům a všem zdravotně handicapovaným občanům. Cílová skupinou klientů našich služeb jsou senioři a lidé smyslově, fyzicky a jinak zdravotně postižení.

Sídlíme v přízemí budovy Státního okresního archivu v Semilech. Poskytujeme tři sociální služby: odborné sociální poradenství, osobní asistenci a tlumočnické služby. V našem poradenství se snažíme skloubit různorodou problematiku související se situací seniora či zdravotně handicapovaného člověka. Jedná se např. o oblast důchodů, příspěvku na péči, mimořádných výhod zdravotně postižených (průkaz ZTP), bezbariérovost v pohybu a komunikaci, zaměstnávání a kompenzačních pomůcek. Součástí odborného poradenství je i půjčovna kompenzačních pomůcek, která je velkým přínosem nejen pro postižené, ale i dočasně zdravotně handicapované. Je možné si u nás za poplatek vypůjčit například mechanické vozíky, sedačky do vany, polohovací postele nebo různá chodítka, či další jiné. Také je možné si u nás zakoupit baterie a příslušenství ke sluchadlům, gumové nástavce na hole a aktuální publikace vydávané Národní radou osob se zdravotním postižením ČR, např. sociálně právní minimum. Odborné sociální poradenství poskytujeme jednou za měsíc i na kontaktních místech v Jilemnici, Lomnici nad Popelkou, Turnově, Bozkově, Libštátu, Košťálově a Nové Vsi nad Popelkou.

Služba osobní asistence je zpoplatněna a je určena dospělým a dětem od tří let. Našich deset osobních asistentek pomáhá seniorům a osobám zdravotně postiženým v jejich přirozeném prostředí zvládat běžnou práci v domácnosti, pomoc při osobní hygieně a při zajišťování stravy. Mohou doprovodit klienta k lékaři nebo pomohou při vyřízení osobních záležitostí. Těto služby mohou využít i rodinní příslušníci nebo osoby, které pečují o zdravotně postižené dítě či dospělého. Asistenci poskytujeme také zdravotně postiženým dětem ve školách, aby se mohly začlenit do běžného dětského kolektivu.

Naší nejnovější službou je tlumočení pro neslyšící lidi komunikující českým znakovým jazykem. Tuto službu poskytujeme především mimo poradnu dle požadavků našich klientů, jedná se o zprostředkování komunikace u lékařů, na úřadech, v zaměstnání apod. Služba je poskytována bezplatně.

Kromě registrovaných služeb provozujeme další aktivity, které jsou určené i široké veřejnosti, např. kurz znakového jazyka (akreditovaný MPSV), Posezení s barvami, Klub Neslyšících (s různou přednáškovou činností), výstavy prací zdravotně postižených lidí. Pokud budete chtít, můžete si sjednat v našem Centru prostory klubovny pro svou zájmovou či přednáškovou činnost. Každoroční akcí, které se může zúčastnit široká veřejnost, jsou Semilské impulzy v KC Golf.

Kontakty na pracovníky Centra v Semilech jsou tel.: 488 577 841, pí. Zuzana Albrechtová: 731 653 007, Bc. Karel Redlich, Dis.: 731 653 008 nebo email: [czpsm@volny.cz](mailto:czpsm@volny.cz). Naše internetové stránky jsou: [www.czplk.cz](http://www.czplk.cz)  
Těšíme se na Vás.

pracovníci CZP Semily  
Zuzana Albrechtová, Karel Redlich

## STÁLÁ VÝZVA

Zasílání v el. podobě Infolistů Zrnka mohou využít organizace i soukromé osoby. Stačí zaslat na [redakce@zrnko-nadeje.cz](mailto:redakce@zrnko-nadeje.cz): **Mám zájem o zasílání INFOLISTY ZRNKA. Stálá VÝZVA pro příspěvky do INFOLISTY ZRNKA**  
Do Infolistů Zrnka mají možnost přispívat NNO a široká veřejnost. (ZDARMA)  
Zasílejte své články o zájmovostech, internetové odkazy, vaše názory.

Naše listy jsou zaměřeny a určeny pro cílovou skupinu různě zaměřených nestátních neziskových organizací (NNO). Dáváme prostor pro rozmanité informace o činnostech NNO i od zajímavých samotných lidí. Informace, které se nemají možnost dostat do běžného tisku novin vzhledem k omezenému prostoru pro velikost textu článku nebo jde i někdy o nezajímavé ze strany určitých vydavatelů novin o nich psát. Celkově listy oslovují a zapojují místní obyvatele Semil a okolí pro neohraničenou věkovou kategorii s různým společenským zaměřením a postavením. Samostatné vydávání Infolisty Zrnka o činnostech NNO z libereckého regionu i mimo region vidíme jako přínos pro celkovou komunitu.

### Informační měsíčník ročník II. INFOLISTY ZRNKA 2010

číslo 5. květen **uzávěrka 25. 4. 2010**

**1. 5. 2010 rozeslání aktuálního čísla 5. na e-mil čtenářům z evidenčního seznamu a do týdne zveřejnění na níže uvedených internetových odkazech.**

Informační měsíčník INFOLISTY ZRNKA o organizacích v libereckém regionu je umístěn v elektronické podobě stabilně na stránkách sdružení [www.zrnko-nadeje.cz](http://www.zrnko-nadeje.cz) na stránkách Českého ráje [www.cesky-raj.info/cs/cesky-raj-bez-barier/infolisty-o-s-zrnko-nadeje/](http://www.cesky-raj.info/cs/cesky-raj-bez-barier/infolisty-o-s-zrnko-nadeje/) na stránkách Semily v rubrice aktuální zpravodajství [www.semily.cz/](http://www.semily.cz/). V tištěné formě černobíle v sídle o. s., 15.-KČ.



**KONTAKT - INFOLISTY ZRNKA**  
Jílovecká 191, Semily 513 01  
481 621 06 / 731 458 883  
[redakce@zrnko-nadeje.cz](mailto:redakce@zrnko-nadeje.cz)  
Redaktorka: Lenka Vanclová  
Korektor textu: Jiří Barvinský



Chcete-li přispět na činnost našeho sdružení peněžitým či věcným darem, obraťte se na nás prostřednictvím e-mailu [info@zrnko-nadeje.cz](mailto:info@zrnko-nadeje.cz), [redakce@zrnko-nadeje.cz](mailto:redakce@zrnko-nadeje.cz) telefonicky 481 621 406 / 731 458 883 nebo osobně po telefonní domluvě v Zrnko naděje o.s., Jílovecká 191, 513 01 Semily. Za případnou podporu předem děkujeme.

## Kdo podpořil činnost Zrnko naděje, o. s.

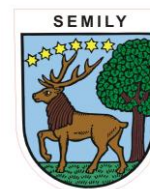
O všech sponzorech, kteří podpořili činnost sdružení v roce 2009 poděkování v každém vydání listů v roce 2010.  
O všech sponzorech, kteří podpořili činnost sdružení v roce 2010 poděkování v každém vydání listů v roce 2011.

### Poděkování patří všem sponzorům za finanční podporu pro činnost Zrnko naděje o. s.

**PLATAN, s.r.o.**  
**Lékárna Na poliklinice**  
Tyršova 394, 513 01 Semily



**MÚ Semily**  
Husova 82, 513 13 Semily



**TETRA SM S.R.O.**  
Tyršova 341, Semily 513 01



**Elite Bohemia**  
Sokolská 93, 513 01 Semily

### Poděkování patří všem, kteří pomáhali a nezištně bez smlouvy obdarovali Zrnko naděje o. s.

#### Občanské sdružení Zrnko naděje děkuje jmenovitě:

Semilské pekárně JVS, která darovala nezištně bez smlouvy koláče na výlet do Českého ráje obec Dětenice.

#### Poděkování patří všem sponzorům ze Semil, kteří přispěli nezištně bez smlouvy upomínkovými předměty do tomboly „Naše město na vozíku“

Železářství Metal, Eva Sedláková metrový textil, Zahradnické služby AKÁT - Roman Špidlen, TERA SM s.r.o., firma NOVA - Lenka Reslerová (drogerie), Glass Lucie – Lenka Vanclová, Česká spořitelna Semily.

#### Poděkování patří všem sponzorům, kteří darovali nezištně bez smlouvy ceny pro hráče turnaje Ruské kuželky „Od zrnka ke koláči“

JVS pekárna Semily – koláče (zde vznikl název pro turnaj „Od zrnka ke koláči“)

Glass Lucie - Lenka Vanclová – skleněné figurky kuželek - medaile, sladkosti

Česká spořitelna Semily a Martina Filingrová – sladkosti

Firma ROUTE 66 – upomínkové předměty

Galerie XY – upomínkové předměty

### Poděkování patří všem za poskytnutí půjčky bez sjednaného úroku pro činnost Zrnko naděje o. s.

#### Občanské sdružení Zrnko naděje děkuje jmenovitě:

Lence Hříbové, Klaudivii Hrubé, Lence Vanclové